

Kur- und Verkehrsverein

Frühlingsempfang am 16. März

Der diesjährige Auerbacher Frühlingsempfang findet am Samstag, den 16. März im Bürgerhaus Kronepark statt. Nach der recht erfolgreichen Premiere des neuen Formats – als Alternative zu einem weiteren Neujahrsempfang – organisiert der Kur- und Verkehrsverein gemeinsam mit dem Ortsbeirat, dem Gewerkekreis und der Interessengemeinschaft Auerbacher Vereine IAV eine Neuauflage.

Beginn ist um 11 Uhr. Die Veranstaltung dauert bis zirka 13 Uhr, wie die Gastgeber mitteilen.

In diesem Jahr soll das Programm allerdings deutlich verschlankt werden, um dem Publikum mehr Gelegenheit zum Austausch zu ermöglichen. Eröffnet wird es musikalisch von der Gruppe „Just smile“. Beim Eintritt in den Saal werden die Gäste vom Gewerkekreis wieder mit einem Glas Sekt und Pralinen begrüßt. Weitere Programmpunkte sind Ehrungen des Kur- und Verkehrsvereins für acht langjährige Mitglieder.



**KUR- UND VERKEHRSVEREIN
AUERBACH 1866 E.V.**

Hans Eichel kommt

Unter ihnen Ortsvorsteher Robert Schlappner und der ehemalige Bundesfinanzminister und Hessischen Ministerpräsident Hans Eichel (83), der von 1991 bis 1999 als „Landesvater“ im Amt war. Eichel ist Ehrenmitglied im Kur- und Verkehrsverein und seit Jahrzehnten eng mit Auerbach verbunden.

Angekoppelt sind auch die Preisverleihung des Wettbewerbs „Auerbach soll schöner werden“ und der Empfang für die 2024 zugezogenen Neubürger. Hier liegt, unterstützt von der Stadtverwaltung, die Federführung beim Auerbacher Ortsbeirat. Der Gewerkekreis macht mit Taschen und Gutscheinen für Familien auf die vielfältigen Einkaufsmöglichkeiten bei seinen Mitglie-

dern aufmerksam.

Einen optischen wie informativen Rahmen bildet erneut die Präsenz Auerbacher Vereine, deren Infostände eine gute Gelegenheit insbesondere für die Neubürger bieten, sich über die umfangreichen Angebote zu informieren. Serviert werden Getränke und heiße Würstchen. *tri*

Nächste Ausgabe am 04. April 2025

Der AuerbacherOnline zum Lesen/Downloaden
www.der-auerbacher.de
oder einfach QR-Code scannen

Der Auerbacher Online lesen!

www.der-auerbacher.de

Platzprobleme seit Jahren bekannt

Auerbacher Feuerwehr braucht neue Heimat

Das Thema ist nicht neu: das Domizil der Freiwilligen Feuerwehr in Auerbach ist veraltet. Beengte Verhältnisse in der Unterkunft in der Bachgasse und fehlende Möglichkeiten für eine Erweiterung machen es erforderlich, einen neuen Standort zu suchen. Im Bedarfs- und Entwicklungsplan der Stadt ist das Bemühen um einen Neubau klar definiert, da der aktuelle Standort nicht erweiterbar ist. Schon seit einiger Zeit wird nach einer strategisch günstigen Alternative gesucht.

Großer Mängelkatalog

Insgesamt sei festzustellen, so der Behördentext, dass die Räumlichkeiten der Feuerwehr Auerbach nicht den Anforderungen entsprechen. Der Technische Prüfdienst hatte in seiner letzten Revision im August 2020

die Stellplatzgrößen (Thema Unfallschutz) bemängelt. Die im Rahmen des Bedarfs- und Entwicklungsplanes 2016 angestrebte Reduzierung des Fuhrparks hatte nur für eine geringe Entspannung des Platzproblems gesorgt, aber keine dauerhafte Lösung erzielt.

Konstruktionsbedingt befinden sich zudem Stützen und Wände in der Halle, die unfallträchtige Engstellen bilden, heißt es weiter. Die Entfernung und Versetzung dieser Elemente sei bautechnisch aufwändig und wirtschaftlich nicht darstellbar. Der Genuss von Landeszuschüssen für Neufahrzeuge sei – auch aufgrund dieser Platzproblematik – nach wie vor gefährdet. Ebenso war das Fehlen einer Absauganlage für die Fahrzeugabgase aus Gründen des

Arbeitsschutzes durch den Technischen Prüfdienst bemängelt worden. Die Installation einer solchen Anlage erscheine zwar aufgrund des Einsatz- und Übungsaufkommens der Feuerwehr „absolut gerechtfertigt“ – jedoch bautechnisch wegen den beengten Räumlichkeiten nicht herstellbar.

Standort Bachgasse nicht zukunftsfähig

Auch der Hof wird als grundsätzlich sanierungsbedürftig eingestuft. Eine mittelfristige Sanierung der sanitären Anlagen sei ebenfalls erforderlich. Somit wird der jetzige Standort als „nicht im nötigen Maße erweiterbar und somit nicht zukunftsfähig“ kommentiert. „Eine mittelfristige Verlegung des Feuerwehrhauses an einen taktisch günstigen Standort ist anzustreben. Die Verwaltung prüft bei freiwerdenden Grundstü-

cken im Bereich Auerbach, ob diese als Feuerwehrstandort geeignet und zu erwerben sind. Für einen Neubau nach den geltenden Vorschriften ist eine Grundstücksgröße von mindestens 2.100 Quadratmetern erforderlich. Das derzeitige Grundstück ist dafür nicht ausreichend.

Die Wehr zählt aktuell 50 aktive Einsatzkräfte und 18 Jugendliche. Der Verein umfasst 558 passive Mitglieder, die mit ihrem finanziellen Beitrag die Arbeit der Hilfsorganisation unterstützen.

Die Feuerwehr ist eine zentrale Größe im gesellschaftlichen Leben des größten Bensheimer Stadtteils. Unter anderem bereichert sie das Bachgassenfest, die Kerb und den Weihnachtsmarkt. Die Christbaum-sammlung gehört zu den regelmäßigen Terminen der Jugendwehr. *tri*

Veranstaltungskalender

Sonntag, 02. März:

14.30 Uhr: Faschingstanz mit Oskar Ringhof, AWO Auerbach, Bürgerhaus Kronepark

Mittwoch, 05. März:

Heringessen im Stadtcafe, OWK, Infos: Schaukästen am Alten Rathaus und Darmstädter Straße/Ecke Philippshöhe

Donnerstag, 06. März:

15 Uhr: Angehörigentreffen, Netzwerk Demenz und Stadt Bensheim, Bürgerhaus Kronepark, mit Voranmeldung:

senioren@bensheim.de oder Tel. 06251/8699162

Samstag, 08. März:

20 Uhr: Literatur und Musik, Schneider, Imorde, Kurt, Kunstfreunde Bensheim, Parktheater

Sonntag, 16. März:

11 Uhr: Frühlingsempfang mit „Just Smile“, KuVV, Bürgerhaus Kronepark
18 Uhr: Fanzelführung, Staatliche Schlösser und Gärten, Fürstenlager, Infos: Tel. 06251/93460 oder fuerstenlager@schloesser-hessen
Tagestour, Birkenau-Niederlie-

bersbach-Birkenau, OWK, Infos: Schaukästen am Alten Rathaus und Darmstädter Straße/Ecke Philippshöhe

Montag, 17. März:

20 Uhr: Sitzung, Ortsbeirat Bensheim-Auerbach, Bürgerhaus Kronepark, Infos: www.bensheim.de

Sonntag, 23. März:

Gesundheitswanderung, OWK, Infos: Schaukästen am Alten Rathaus und Darmstädter Straße/Ecke Philippshöhe

Dienstag, 25. März:

9 Uhr: Tagesfahrt nach Pforzheim mit Schmuckmuseum, AWO Auerbach,

Sonntag, 30. März:

18 Uhr: Fanzelführung, Staatliche Schlösser und Gärten, Fürstenlager, Infos: Tel. 06251/93460 oder fuerstenlager@schloesser-hessen

Ev. Kirchengemeinde Bensheim-Auerbach u. Hochstädten: Pfarrbüro, Bachgasse 39, Telefon 71184

Jeden Sonntag:

10 Uhr: Gottesdienst Bergkirche

Mittwoch, 05. März:

10 Uhr: Andacht im Seniorenzentrum am Fürstenlager

Freitag, 07. März:

18 Uhr: Ökum. Weltgebetstags-Gottesdienst, Heilig Kreuz Kirche

Mittwoch, 12. März:

19.30 Uhr: Winterakademie Friedensinitiative, Evg. Stephanusgemeinde, Eifelstraße 37, Bensheim

Kath. Pfarrgemeinde Heilig-Kreuz

Gottesdienste am Wochenende im 2-wtl. Wechsel mit Sankt Laurentius Samstag: 18 Uhr (ungerade Kalenderwoche)

Sonntag: 9.30 Uhr (gerade Kalenderwoche)

Alle Gottesdienste unter:

www.katholisch-bensheim-zwingenberg.de/

Luxor Filmpalast Bensheim:

Alle Infos und das neue Programm unter www.luxor-kino.de, Karten können auch online gekauft werden: <https://ticket-cloud.de/Luxor-Bensheim>

A Notrufe

Polizei 110
FFw + Rettungsdienst 112
Polizei Bensheim
06251 / 8468-0
FFw Auerbach
06251 / 73311
Kreisleitstelle
06252 / 19222
Ärztlicher Bereitschaftsdienst
116 117
Apothekennotdienst
0800 / 00 22 833
(Festnetz) oder
22 8 33 (Handy)



daum
HEIZUNG SANITÄR KUNDENDIENST

Schwanheimer Str. 126 A Tel.: 0 62 51 - 4067 / 4068
64625 Bensheim Fax: 0 62 51 - 6 73 80
E-Mail: info@daum-heizung.de

Sturmschaden

Feuerwehr nach Sturmböe im Einsatz

Im letzten Monat wurde die Freiwillige Feuerwehr Auerbach durch die Leitstelle Bergstraße zu einem technischen Hilfeleistungseinsatz in die Martinstraße alarmiert.

Hier entwurzelte ein gut 25 Meter hoher Baum und stürzte zum Teil auf die Fahrbahn. Durch die Besetzung des Staffellöschfahrzeugs wurde die Einsatzstelle zunächst abgesichert. Im Anschluss wurde der Baum zerkleinert und die Verkehrsfläche gereinigt.

Die Einsatzstelle konnte nach gut einer Stunde an den Eigentümer übergeben werden. *red*



A Impressum

Der **Auerbacher** erscheint im:
Zeitungsverlag Jürgen Bernhardt
Ernst-Pasqué-Straße 1c
64625 Bensheim
Tel.: 0 62 51 - 7047-90
Fax: 0 62 51 - 7047-91
E-Mail: info@der-auerbacher.de
Internet: www.der-auerbacher.de

– Redaktion:
Thomas Tritsch, Jürgen Bernhardt
– Anzeigen:
www.werbeagentur4you.de
– Satz und Layout:
christiane.diefenbach@printlogistics.de
– Druck:
Mannheimer Morgen
– Verteilung:
azp Agentur für Zeitungs- und Prospektzustellung GmbH
Dudenstraße 12-26
68167 Mannheim
<https://reklamation.azp24.de>
kostenlos an alle Haushalte in Auerbach, Hochstädten, Zwingenberg + Rodau Randgebiete Bensheim, sowie an bekannten Auslagestellen.
– Auflage/Erscheinung:
7.000 Exemplare monatlich

Es gilt die Preisliste 01.04.2022
Bei Nichterscheinen infolge Streiks oder höherer Gewalt kein Recht auf Zustellung.

Polythal Fensterbänke GmbH

64625 Bensheim, Lahnstraße 23-25
Telefon +49 6251 / 10 64 - 0
E-Mail polythal@helopal.com

www.polythal.de

helopal
Die Fensterbank



Für Ihren schönsten Fensterplatz.

Fensterbänke und Mauerabdeckungen für innen und außen

Volksbank Darmstadt Mainz

Gutes Geschäftsjahr, optimistischer Ausblick

Die Volksbank Darmstadt Mainz weist im ersten vollständigen Geschäftsjahr nach der Fusion ein gutes Ergebnis aus. „In einem für die Banken herausfordernden Umfeld sind wir mit unserem Geschäftserfolg sehr zufrieden“, betonten die Vorstandssprecher Uwe Abel und Matthias Martiné bei der Bilanzpressekonferenz. Neben sichtbaren Fortschritten im Kerngeschäft wurden im Geschäftsjahr 2024 auch weitere Optimierungserfolge nach der Fusion erreicht, so die Bankenspitze.

Das vergangene Jahr habe die Kreditinstitute auf mannigfache Weise gefordert. Die fortdauernd schwache Konjunktur in Deutschland löste eine verhaltene Kreditnachfrage aus. Zudem stiegen die Insolvenzzahlen. Dagegen haben die Immobilienmärkte erfreulicherweise ihren Tiefpunkt verlassen, wozu unter anderem die Zinssenkungen der Europäischen Zentralbank beitrugen, schreibt die Volksbank in einer Presseerklärung.

„Angesichts dieses schwierigen Umfelds sind wir ausgesprochen zufrieden mit der guten Entwicklung im Kundengeschäft sowohl auf der Einlagen- als auch auf der Kreditseite“, so Abel und Martiné. Zudem florierte insbesondere das Geschäft mit Wertpapieren und Versicherungen. Die Nachfrage nach privaten Immobilienfinanzierungen habe sich erholt, dagegen war das Interesse der Kunden an Bausparverträgen und Konsumentenkrediten etwas schwächer als in den Vorjahren. Die Bilanzsumme überschritt im zurückliegenden Jahr erstmals die Schwelle von 15 Milliarden Euro. Per Jahresende lag sie bei 15,1 Milliarden Euro und damit um rund 500 Millionen Euro höher als zwölf Monate zuvor.

Überdurchschnittliches Wachstum im Kundengeschäft

Die Wachstumsrate bei den Krediten verlangsamte sich etwas von 4,3 auf 3,0 Prozent, wobei das Kreditgeschäft mit Firmenkunden stärker wuchs als dasjenige mit Privatkunden. Damit schneidet die Volksbank Darmstadt Mainz besser ab als der Durchschnitt der Genossenschaftsbanken (plus 2,4 Prozent). Der Kreditbestand lag per Jahresende bei 11,5 Milliarden Euro. Das durch die Volksbank Darmstadt Mainz betreute Kun-

denvolumen erhöhte sich binnen Jahresfrist um 1,6 auf 32,2 Milliarden Euro. Das Zinsergebnis ging um 4,1 Prozent auf 236 Millionen Euro zurück.

Auch dank erster Effizienzerfolge infolge der Fusion gingen die Kosten im vergangenen Jahr zurück. Der Aufwand verringerte sich um 2,2 Prozent auf 172 Millionen Euro. „Wir rechnen mit weiteren Synergieeffekten durch die Fusion in den Folgejahren – das heißt, unser Fundament wird in Zukunft noch weiter gestärkt“, erklären Abel und Martiné. Das Betriebsergebnis vor Bewertung blieb mit 144 Millionen Euro um 3,9 Prozent hinter dem guten Niveau des Vorjahres zurück.

Gute Risikolage durch umsichtige Kreditvergabe

Dass sich die Bank und ihre Vorgängerinstitute seit jeher umsichtig bei der Kreditvergabe verhalten haben, mache sich vor dem Hintergrund der Konjunkturflaute und steigender Insolvenzzahlen bezahlt, heißt es weiter. Der Gewinn vor Steuern erhöhte sich um 16 Millionen auf 142 Millionen Euro. Das Eigenkapital belief sich per Ende 2024 auf 1,42 Milliarden Euro (Vorjahr: 1,36 Milliarden Euro). „Wir konnten unseren Gewinn erneut verbessern. Dies versetzt uns in die Lage, unser Eigenkapital zu stärken und auch unsere Mitglieder an unserem Erfolg teilhaben zu lassen“, kündigen die Vorstandssprecher an. Die hohe Dividende des Vorjahres soll dem Vorschlag für die Vertreterversammlung zufolge bei 5 Prozent beibehalten werden.

Durch Spenden und Sponsoring von Vereinsaktivitäten, wurden rund 1,6 Millionen Euro aufgewendet. Allein durch die bankeigene Stiftung „Hoffnung für Kinder“ wurden für benachteiligte oder kranke Kinder im vergangenen Jahr 34 Projekte mit mehr als 100.000 Euro unterstützt. Mit Blick auf das laufende Jahr äußerten sich Abel und Martiné zuversichtlich: „Für 2025 rechnen wir erneut mit einem herausfordernden Kundengeschäft und weiterem Wachstum bei Krediten, Einlagen sowie Wertpapieranlagen.“ Die Fusion der Vorgängerinstitute Mainzer Volksbank und Volksbank Darmstadt-Süd hessen zur Volksbank Darmstadt Mainz habe für viele Kunden Vorteile gebracht. *tri*



volksbanking.de/
anlage-check

Sind Ihre Geldanlagen strategisch gut aufgestellt?

Morgen kann kommen.

Wir machen den Weg frei.

Jetzt Termin vereinbaren.

Wie beim Schach zählt bei der Geldanlage vor allem eine gute Strategie. Wenn Sie wissen wollen, wie Sie bei der Geldanlage aufgestellt sind und ob dies mit Ihren finanziellen Zielen übereinstimmt, lassen Sie sich beraten und machen Sie Ihren persönlichen Anlage-Check-up.

Denn mit einem ausgewogenen Anlagemix aus unterschiedlichen Anlageformen können Risiken reduziert und Ertragschancen genutzt werden.

Volksbank Darmstadt Mainz 



... und welcher Badtyp bist Du?

Wir haben für jeden das **maßgeschneiderte Bad.** Von der ausführlichen Beratung bis zur Fertigstellung, inklusive aller Gewerke. Sprechen Sie uns an.

Herbert Service GmbH
Robert-Bosch-Str. 24
64625 Bensheim
Tel. 06251 800 850
www.herbert.de

Herbert 
Spezialisten für Gebäudetechnik

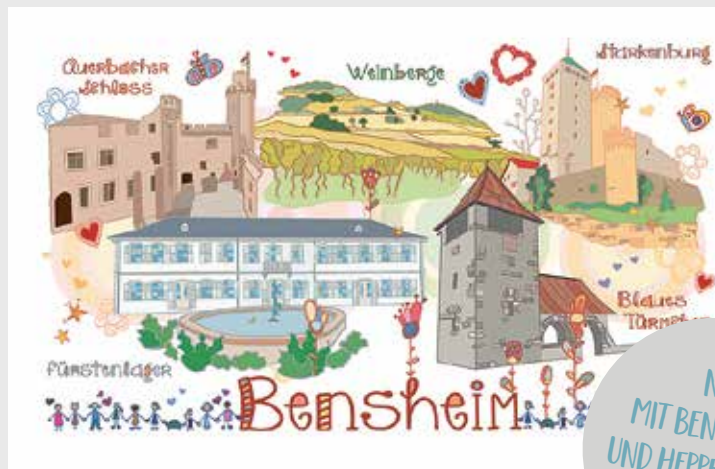


„AUS LIEBE ZUR HEIMAT“ – ZWEITE AUFLAGE DER „FANARTIKEL“ IST DA

Das Team von EDEKA Merz liebt nicht nur Lebensmittel, sondern auch die Heimatverbundenheit liegt Familie Merz besonders am Herzen. Viele liebevoll gestaltete Produkte wie Tassen, Regenschirme, Thermokaffeebecher, Zollstöcke, Frühstücksbretter und sogar kleine, niedliche Glücksschweine in hellblauer Farbe haben bisher im Kassenbereich eine prominente Plattform gefunden! „Echte Bensheimer Fanartikel“ sozusagen – und das in einem sehr kunstvoll verzierten Design. Nachdem sich die erste Auflage bei seinen Kunden so großer Beliebtheit erfreute, hat EDEKA Merz nun in einer zweiten Auflage die Serie in einem leicht veränderten Design sowohl für Bensheim als auch Heppenheim neu aufgelegt. „Wie in der Realität trennen die Weinberge Heppenheim und Bensheim – das haben wir auch auf

das neue Design übertragen“, erklärt Mitarbeiterin Mirella Costache. „Dieses Mal sind die heimatlichen Produkte nicht hellblau, sondern eher in einem zarten rosafarbenen Ton gehalten. Sie sind ein tolles Geschenk für Freunde und Familie,

ob aus der Nähe oder in der Ferne.“ Zu sehen sind auf den kleinen, liebevoll gestalteten Kunstwerken vier lokale Sehenswürdigkeiten und bauliche Wahrzeichen der beiden Städte. Neben dem bekannten Schloss Auerbach und dem Fürstenlager für Bensheim zieren für Heppenheim die Starkenburg und das Blaue Türmchen die heimischen „Fanartikel“.



NEU:
MIT BENSHEIMER
UND HEPPENHEIMER
MOTIVEN!

INNOVATIONSNETZWERK MIT GGEW-BETEILIGUNG
Trianel Connect

Mit Trianel Connect startet Partnernetzwerk für Stadtwerke, Politik und Start-ups

Die GGEW AG ist Gründungsmitglied des Partnernetzwerks „Trianel Connect“ der Stadtwerke-Kooperation Trianel. Ziel ist es, ein Netzwerk zu etablieren, das innovative Lösungen und den gemeinsamen Wissensaufbau rund um die aktuellen Zukunftsthemen bietet.

„Austausch bedeutet Mehrwert“

Wie wichtig der Austausch über den Branchenrand hinaus ist, unterstreicht Marco Weißmüller, Bereichsleiter Shared Service der GGEW AG: „Die Herausforderungen der Zukunft werden komplexer. Zeitgleich begegnen den meisten kommunalen Versorger ähnlichen Aufgaben. Der gemeinsame Erfahrungsaustausch sowie Impulse der Politik und innovativer Start-ups bedeutet immer auch einen Mehrwert.“ Die Partner verbinde das gemeinsame Ziel, durch die unter-

schiedlichen Perspektiven entstünden neue Synergien. „Jeder bringt sein ganz spezielles Knowhow und Erfahrungswerte mit – davon können alle Beteiligten nur profitieren“, resümiert Weißmüller.

Energiewende vor der Brust

Hauptanliegen des neu gegründeten Netzwerks ist es, Lösungen für die Energiewende zu finden, und dabei die einzelnen Aspekte mitzudenken, etwa die Wärme- und Mobilitätswende. Durch den Austausch sollen innovative Lösungen vorangebracht werden, die den komplexen Dynamiken mit konkreten Lösungsansätzen zu begegnen. Profitieren soll von den gemeinsam erarbeiteten Innovationen die Allgemeinheit – Wirtschaftsunternehmen, Kommunen und die Bürgerinnen und Bürger. „Wir verfolgen das Ziel, die allgemeine Lebensqualität in unseren Gemeinden weiter zu steigern und die Zukunftsfähigkeit der regionalen Wirtschaft zu sichern“, schließt Hoffmann. *red*

Kerwe-Team beschenkt die Gewinner
Auerbacher Rätsel-Sieger gekürt

Anlässlich der Auerbacher Kerb 2024 hatten die Organisatoren in der Kerwezeitung ein Preisrätsel platziert. Nach der Auslosung im Oktober wurden jetzt im offiziellen Rahmen die Sieger gekürt. In der Weinhandlung Frihmess hat die Redaktion der Kerwezeitung die gesponserten Preise an die Gewinner übergeben, die mit dem richtigen Lösungswort („Kerweredd“) an dem Kreuzwörterrätsel teilgenommen hatten. Die Macher dankten allen Teilnehmern und Sponsoren.

Die Gewinner sind: Lars Gereke (1. Preis) erhält ein Gutschein für „Dinner in the Dark“ im Hotel-Restaurant Poststuben. Der 2. Preis geht an Max Rindfleisch, der sich über einen Gutschein vom Restaurant Rhodos freut. Sachpreise gingen an Tanca

Knezovic und Frank Brückner als dritte und vierter Sieger.

Spendenübergabe für den guten Zweck

Im Rahmen der Veranstaltung übergab Fritz Becker, Abteilungsleiter der Kerb im Kur- und Verkehrsverein, einen Spendenscheck über 1.000 Euro an Susanne Oehlschläger. Sie ist Vorsitzende des Vereins „Mit Demenz Leben“. Die Spende unterstützt die Betreuung eines verdienten Kerwemitglieds in einer selbstverwalteten Demenz-WG, das Geld stammt aus dem Getränkeverkauf beim Auerbacher Frühlingsempfang sowie aus Spenden und Trinkgeldaktionen im Rahmen der Auerbacher Konzerte des Kur- und Verkehrsvereins sowie der Abteilung Kerb. *tri*



Sparkasse Bensheim

Titel verteidigt!

BESTE BANK vor Ort 2025

Ausgezeichnete Leistungen, Beratung und Service für Ihre Finanzen: Wir freuen uns erneut über das Siegel „BESTE BANK vor Ort 2025“.

Das Gesamtergebnis in Bensheim:

Platz	Institut	Gesamtnote
1	Sparkasse Bensheim	1,76
2	Deutsche Bank AG	2,50
3	Volksbank Darmstadt Mainz eG	2,81
4	TARGOBANK AG Co. KGaA	2,99
5	Postbank	3,04

www.sparkasse-bensheim.de/auszeichnungen

Heute Dach. Morgen Energiequelle.

Mit einer Photovoltaikanlage von GGEW nutzen Sie die Energiewende zum eigenen Vorteil und leisten mit selbst erzeugtem Sonnenstrom einen aktiven Beitrag zum Klimaschutz. Unser „Alles aus einer Hand“-Service übernimmt Beratung, Installation und Wartung für Sie. Dabei spielt es keine Rolle, ob Sie eine Photovoltaikanlage kaufen oder zu günstigen Konditionen pachten wollen. Mehr Infos unter: www.ggew.de/photovoltaik

Hier Angebot anfordern und schon bald eigenen Strom erzeugen:

GGEW AG Ihr Photovoltaikanbieter an der Bergstraße | www.ggew.de

Sparkasse Bensheim präsentierte
Ausblick für 2025

**Der Kapitalmarkt als
Laufsteg**

Auch in diesem Jahr hatte die Sparkasse Bensheim zum traditionellen Kapitalmarktausblick für das laufende Jahr geladen. Über 300 Kunden aus der gesamten Region waren der Einladung gefolgt. Im Parktheater erlebten sie einen informativen Abend, der die Aussichten an den internationalen Finanzmärkten für 2025 dargestellt hat. Eine Informationsveranstaltung, bei der explizit keine konkreten Anlageempfehlungen ausgesprochen wurden. Im Mittelpunkt standen die unterschiedlichen Einflussfaktoren, die die Entwicklung der Finanzmärkte in den kommenden Monaten bewegen könnten.

Wichtige Infos für Anleger

Vertriebsvorstand Sebastian Rösel begrüßte die Gäste. Nachdem die führenden Aktienindizes das Jahr 2024 trotz zahlreicher Krisen und in Europa schwacher Konjunktur mit Rekordständen beendet hätten, stelle sich für Anleger die Frage, wie es an den Kapitalmärkten 2025 weitergehen könne, so Rösel. In seiner Begrüßungsrede betonte er auch die Rolle der Sparkasse als wichtigen Partner für Finanzentscheidungen: „Unsere Aufgabe ist es, unsere Kundinnen und Kunden umfassend zu informieren und zu beraten, damit Sie Ihre unterschiedlichen Ziele in Bezug auf den Vermögensaufbau erreichen.“

Dr. Gertrud R. Traud ist Chefvolkswirtin der Landesbank Hessen-Thüringen (Helaba). Sie skizzierte in ihrem ausführlichen Kapitalmarktausblick ein sehr gemischtes Bild. In ihrer plastischen Bildsprache orientierte sie sich diesmal an der Modewelt: „Die Weltwirtschaft auf dem Laufsteg.“ Um die möglichen Entwicklungen für 2025 besser zu verstehen, hatte Frau Traud drei unterschiedliche Szenarien ausführlich vorgestellt.

Wachstumsdelle in Deutschland

In ihrem Basisszenario, das mit einer Eintrittswahrscheinlichkeit von 65 Prozent eingestuft wurde, sieht sie die „Arbeitskleidung“ ganz vorne auf dem Catwalk. Dieses Bild soll unterstreichen, dass Risiken eingegrenzt und mit entsprechendem Arbeitsaufwand neue Chancen erarbeitet werden könnten. Wie es derzeit

...Fortsetzung auf Seite 8

GOETHE  **APOTHEKE**
Inh.: Christian Feltrin e.K.

**Neu: Unsere Apotheken-App,
"Meine Apotheke" mit Card-Link**



Einfach Versichertenkarte ans Handy halten, Medikamente einsehen und bei Bedarf gleich bei uns bestellen oder sogar ganz bequem über unseren Botendienst noch am selben Tag liefern lassen (bei Bestellungen bis 15.30 Uhr)!



Jetzt downloaden!

**Egal ob direkt vor Ort
oder bequem online:
Wir sind immer für Sie da!**

Öffnungszeiten: Mo-Fr: 8-19 Uhr, Sa: 9-13 Uhr
Darmstädter Str. 226 · 64625 Bensheim-Auerbach
info@goethe-apotheke.de · www.goethe-apotheke-bensheim.de

Verkehr

Ab März neues Kennzeichen für Roller und E-Scooter erforderlich

Die Stadtpolizei erinnert alle Halter von Kleinkrafträdern, Rollern, E-Scootern und anderen Elektro-Kleinstfahrzeugen daran, dass zum Stichtag 1. März zwingend die Jahreskennzeichen an den Fahrzeugen ausgetauscht werden müssen.

Die bisherigen Kennzeichen verlieren an diesem Stichtag ihre Gültigkeit. Und damit endet auch der Versicherungsschutz. Um weiterhin gesetzeskonform unterwegs zu sein, sollte rechtzeitig ein neues Kennzeichen bei der Versicherung beantragt und angebracht werden. Ohne gül-

tiges Nummernschild darf ein Fahrzeug nicht mehr im Straßenverkehr genutzt werden, das Fahren ohne Versicherungsschutz gilt als Straftat. Die Stadtpolizei empfiehlt daher, sich frühzeitig auf den Wechsel vorzubereiten, um mögliche Unannehmlichkeiten zu vermeiden. tri

Vorstandssitzung der SPD Auerbach-Hochstädten
SPD begrüßt Tempo 30 im Brückweg

Bei der ersten Vorstandssitzung der SPD Auerbach-Hochstädten im neuen Jahr stand neben der Bundestagswahl auch die städtische Finanzlage im Mittelpunkt der Beratungen. Beim kommenden Haushalt müssten alle Parteien schmerzliche Einschnitte vornehmen, um die Steuererhöhungen etwas einzugrenzen, schreibt die SPD. Im vergangenen Jahr wurden aus diesem Grund bereits zahlreiche Maßnahmen für Auerbach ausgesetzt, darunter die Sanierung des Musikpavillons im Kronepark.

Viele Fragen unbeantwortet

Darüber hinaus seien weiterhin zahlreiche Anregungen und Anfragen des Ortsbeirates Auerbach offen und unbeantwortet. So seien die Änderung der Stellplatzsatzung für den Auerbacher Ortskern oder die Verbesserung der Beschattung im Kronepark noch nicht final geklärt. Zum Erhalt der Infrastruktur und der Sicherheit sei ein gezieltes Handeln der Bauverwaltung aber notwendig, so Vorsitzender Jürgen Kaltwasser.

Die langjährige SPD-Forderung von maximal 30 Stundenkilometern in der Saarstraße und im Brückweg könne jetzt endlich - nach Änderung der Rahmenbedingungen durch den Bund - umgesetzt werden, begrüßen die Sozialdemokraten. Weitere Schritte zur Verbesserung der örtlichen Verkehrsbelastung werden im Kontext des neuen Mobilitätskonzepts der Stadt Bensheim erwartet. Die Verkehrsentwicklung durch die zukünftige Bebauung des alten Sanner-Areals habe der SPD-Vorstand weiterhin im Blick, heißt es. Mit der ersten Planung für das neue Wohnquartier, die im Frühjahr vorgestellt werden soll, müsse die Stadt auch ein Verkehrskonzept für die Zukunft vorlegen, sagt Stadtrat Ralph Stühling.

Haushalt bestimmt politischen Spielraum

Fest steht: die städtische Finanzlage wird auch in den kommenden Wochen die kommunalpolitische Debatte prägen und bestimmen. Grundsätzlich ist man sich in der SPD einig, nicht pauschal Haushaltsstellen zu kürzen oder zu streichen. Die Strukturen zur Unterstützung des Vereinslebens in den Stadtteilen müssten erhalten bleiben. Auerbach sei gleich zweifach betroffen, wenn die Vereinsförderung gekürzt wird, da auch keine Förderung durch das Programm der Dorferneuerung vom Land erfolge, so der Ortsbezirk. Jürgen Kaltwasser sprach sich in der Sitzung für die Förderung der örtlichen Vereinsarbeit aus und lobte die Eigeninitiative der Vereine bei zahlreichen Projekten, wie zuletzt bei der Finanzierung der Weihnachtsbäume.

Wohnen: Nachverdichtung in Auerbach

Um den dringend notwendigen Wohnungsbau zu forcieren, müsse überall in der Stadt eine möglichst optimale Nachverdichtung erfolgen, so der Vorsitzende weiter. Die geplante Bebauung an der Einmündung Darmstädter Straße und Franz-Schubert-Straße stößt auf ein überwiegend positives Echo. Die Aussage, der bestehende Bebauungsplan würde wegen den vielen Abweichungen in der Vergangenheit nicht mehr angewandt, habe die SPD allerdings sehr überrascht. Es stelle sich die Frage, ob es bei der Stadt weitere bestehende Bebauungspläne ohne Gültigkeit gäbe. Für den Bereich neben der Kleingartenanlage Schlossblick zwischen Lahnstraße und Berliner-Ring sei eine Änderung der Planung für eine gezielte Wohnbebauung auf ungenutzter Gewerbefläche aber sicherlich sinnvoll, so die SPD abschließend. *tri*



Tag der offenen Gärten und Höfe
Grüne Oasen in Zwingenberg und Rodau

Am Sonntag, den 22. Juni 2025 präsentieren sich wieder einige der schönsten Gärten in Zwingenberg und Rodau der Öffentlichkeit. Die Cittaslow Arbeitsgruppe „Tag der offenen Gärten“ steckt mitten in den Vorbereitungen für diese besondere dezentrale Veranstaltung. Wie in den vergange-

nen Jahren sollen die Freude am Gärtnern der Austausch und das Gespräch miteinander im Mittelpunkt stehen.

Eine Neuerung ist aber geplant: Auch die Besitzer schön gestalteter und beplanter Innenhöfe werden aufgerufen, an diesem Tag teilzunehmen. Noch ist Zeit bis zur Anmeldung. Dann werden, wie im Vorjahr, Flyer ausliegen und ein Anmeldeformular sowie weiterführende Informationen auf der Homepage der Stadt Zwingenberg bereitgestellt.

Die Veranstalter bedanken sich schon jetzt bei den Bürgern, die bereit sind, ihre Gärten und Innenhöfe für Besucher zu öffnen, so die Stadt Zwingenberg in einer Vorankündigung. *tri*

Neues Bad?
Da sind wir die Richtigen!
 Herbert Service GmbH
 Tel. 06251 80085-0
 www.herbert.de



www.lueft.net

Beerdigungsinstitut Lüft
Wald- und Naturbestattungen

Eine von vielen individuellen Bestattungsformen mit uns.

lüft. service von anfang an: 06251.79797

A Interessante Gesundheitsthemen

Sparkasse Bensheim präsentierte Ausblick für 2025

Vitamine, Mineralstoffe, Spurenelemente – sind Sie gut versorgt? Und wenn nicht, was tun?

Anzeige

... Fortsetzung von Seite 6

Neues aus der Livus Apotheke

Grundsätzlich gilt: Wer sich ausgewogen und pflanzenbasiert ernährt und sich dazu noch häufig an der frischen Luft bewegt, leidet gewöhnlich nicht an Nährstoffmangel.

Sollten Sie zu einer der oben genannten Gruppen gehören, Sie an Symptomen leiden, die auf einen Mangel hindeuten, spätestens aber, wenn ein Defizit durch eine ärztliche Untersuchung festgestellt wurde, ist es angebracht, dies durch Nahrungsergänzungsmittel auszugleichen.

rig erscheint, alle Vitamine mit der Nahrung aufzunehmen, ist es doch möglich. Dazu sollte es möglichst frisch, bunt, abwechslungsreich und regional auf Ihrem Teller zugehen.

Und doch gibt es häufig Probleme, den Bedarf an allen wichtigen Nährstoffen zu decken. Das kann an erhöhtem Bedarf, z.B. durch chronische Erkrankungen, Stress, viel Sport oder an besonderen Lebens- und Ernährungsgewohnheiten, wie veganer Ernährung liegen. Auch Raucher haben einen erhöhten Nährstoffbedarf. Dazu kommen Risikogruppen, häufig Säuglinge, Kleinkinder und betagte Menschen, die auf Grund Ihrer Ernährungs- und Trinkgewohnheiten nicht genug von allen Nährstoffen aufnehmen.

Häufig Mangel im Winter

Der Körper des Menschen benötigt insgesamt 13 verschiedene Vitamine sowie eine Reihe von Mineralstoffen und Spurenelementen. Die Vitamine teilen sich in zwei Gruppen. Zu den fettlöslichen Vitaminen zählen A, D, E und K. Vitamin B1, B2, B3, B5 und B6, Biotin, Folsäure, Vitamin B12 und Vitamin C sind wasserlöslich. Fettlösliche Vitamine befinden sich vor allem im Fett von Nahrungsmitteln und werden normalerweise im Körpergewebe gespeichert. Vitamin D nimmt der Körper nicht primär durch die Nahrung auf, sondern bildet es selbst. Hierzu ist zwingend UV-Licht notwendig. Weshalb es gerade im Winter häufig zu Mängeln kommt. Wir sehen einfach zu wenig Tageslicht. Wasserlösliche Vitamine befinden sich in der Flüssigkeit, die in der Nahrung enthalten ist. Auch wenn es auf den ersten Blick sehr schwierig

Vitamin F ist ein veralteter Begriff für essentielle Fettsäuren. Diese können vom Körper nicht selbst hergestellt werden und müssen über die Nahrung zugeführt werden. Vor allem die Omega-3-Fettsäure alpha-Linolensäure und die Omega-6-Fettsäure Linolsäure sind hier zu nennen.

Für Muskeln und Nerven wichtig

Bei Mineralstoffen handelt es sich um anorganische Substanzen, welche unter anderem für die Funktion von Muskeln und Nerven wichtig sind. Sie sind sowohl in tierischen als auch in pflanzlichen Lebensmitteln enthalten. Sie werden in zwei Gruppen unterteilt. Zu den Mengenelementen gehören Natrium, Chlorid, Kalium, Calcium, Phosphor und Magnesium. Calcium ist der mengenmäßig wichtigste Mineralstoff im Körper. Spurenelemente, heißen so, weil sie in kleinen Mengen (in Spuren) vom Körper benötigt werden. Jod, Zink, Selen oder Eisen gehören dazu. Eine zu geringe Zufuhr an Spurenelementen über einen längeren Zeitraum kann zu gesundheitlichen Problemen führen. So kann Jodmangel die Arbeit der Schilddrüse beeinträchtigen oder Eisenmangel zu Blutarmut führen.

aussieht, bekommen die Geldpolitiker die hohe Inflation in den Griff, ohne dabei eine schwere Rezession auszulösen, so die renommierte Expertin.

Für die Wirtschaft in Deutschland fällt ihr Urteil weniger rosig aus. „Das deutsche Bruttoinlandsprodukt wächst nach zwei Jahren Stagnation um 0,7 Prozent und damit nach wie vor langsamer als der Durchschnitt der Eurozone (1,2 Prozent).“ Ursache für dieses vergleichsweise schwache Wachstum sei in erster Linie die sich seit Jahren verschlechternde Wettbewerbsfähigkeit.

Weltwirtschaft am Rande einer Rezession?

Das negative Alternativszenario wurde mit einer Eintrittswahrscheinlichkeit von 25 Prozent eingestuft: „Des Kaisers neue Kleider“ sieht die Weltwirtschaft in eine Rezession abgleiten - mit entsprechend negativen Konsequenzen für die Aktienmärkte. Demgegenüber wurde aber auch ein positives Szenario mit einer Eintrittswahrscheinlichkeit von zehn Prozent vorgestellt. In diesem Fall würde sich die Konjunktur deutlich besser entwickeln, zum Beispiel durch die Deregulierung in den USA und anhaltender Innovationsprünge. Von diesem Szenario, „Haute Couture“ genannt, würden Aktien, aber auch Immobilien, profitieren.

„Wir bei der Sparkasse Bensheim verstehen unsere Verantwortung darin, nicht nur qualitativ hochwertige Finanzdienstleistungen anzubieten, sondern auch die notwendige Information und Beratung“, unterstrich Sebastian Rösel abschließend. Johannes Erich Schulz, Vorstandsvorsitzender der Sparkasse Bensheim, bedankte sich bei den Gästen für ihre zahlreiche Teilnahme. Ihr Honorar in Höhe von 5.000 Euro spendete die Referentin dem Verein „Familienzentrum Bensheim e.V.“ tri

Vitaminmangel

Typische Symptome, die auf einen Vitaminmangel deuten können, sind ständige Müdigkeit, Abgeschlagenheit, obwohl kein akuter Infekt vorliegt, Blässe, stumpfe Haare, Haarausfall, Infektanfälligkeit, Entzündungen und Gelenkschmerzen sowie wiederkehrende Verdauungsprobleme ohne naheliegenden Grund.

PROZENTE-PARTY
DIENSTAG UND DONNERSTAG
15:00 BIS 19:00 UHR

-20%

AUF **ALLE PRODUKTE** VON **orthomol & pure encapsulations**

*Gilt für alle vorrätigen Produkte
Nicht mit anderen Rabatten oder Aktionen kombinierbar.

Blieben Sie fit! Wir freuen uns auf Ihre Fragen!

Lesen Sie in der nächsten Ausgabe, welche Vitamine Ihr Körper wozu braucht und wie Sie genug davon bekommen.

**Livus Apotheke
Berliner Ring 151
Bensheim-Auerbach**

**www.livus-apotheke.de
Tel. 06251 - 9888477**

**Mo-Fr: 8.00 - 19.00 Uhr
Sa: 9.00 - 13.00 Uhr**

LIVUS APOTHEKE

Berliner Ring 151 64625 Bensheim www.livus-apotheke.de
Mo bis Fr: 8 - 19 Uhr | Sa: 9 - 13 Uhr

SPARGEL & OBSTHOF
Wendel

Verkäufer gesucht!
Verstärken Sie unser Team im
April, Mai und Juni

Bewerbung: www.spargelhof-wendel.de
oder **06251/79304**

Spargel & Obsthof Wendel | Spargelhof 1 | 64673 Zwingenberg